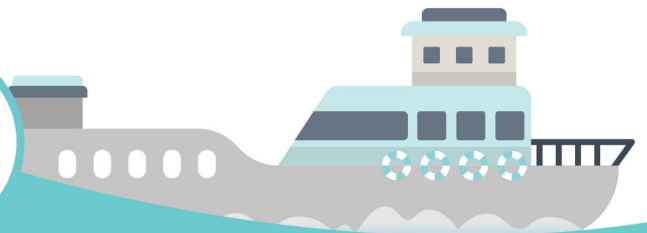


선상투표 물품 자체제작 방법



선상투표 물품 자체제작 매뉴얼

중앙선거관리위원회는 선상투표에 필요한 물품을 제작하여 선박회사를 통해 선박에 배송한 바 있으나, 배송에 많은 기간이 소요되고, 선박의 운항 여건 상 물품을 수령하지 못하는 선박이 많았습니다. 이에 따라, 선상투표 물품이 선박 내 일반 행정 용품으로 제작이 가능함을 감안하여 “선상투표 물품 자체 제작 매뉴얼”로 대체하고 있음을 알려드립니다.

목 차



I. 선상투표 용구·용품 구성	37
① 필수적 물품	37
② 선택적 물품	37
II. 기표소 설치 등	38
① 기표소 설치방법	38
[별첨] 선상투표소 물품 목록 1부.	



1. 선상투표 용구·용품 구성

① 필수적 물품 (공직선거법 제158조의3②에 따라 비밀투표 보장을 위한 물품)

- 기표소, 봉함용 종이테이프, 풀, 볼펜
 - ☞ 일반적으로 봉함용 종이테이프, 풀은 선박 내 구비
- 선상투표지 봉함 봉투, 사전기표 및 공개된 선상투표지 투입 봉투, 선상투표지 봉함봉투 등 포장용 봉투, 선박팩스 투표지 등 투입방향 안내 스티커, 시·도위원회에 전송 후 공개된 투표지 통보용 서식, 「후보자 사퇴 등」에 따른 안내문
 - ☞ 각종 서식을 출력하여 사용 가능

② 선택적 물품

- 선장 표찰, 입회인 표찰, 선상투표관리매뉴얼, 리플릿, 선상투표신고 안내문, 선상투표신고서, 선상투표용지모형, 전화번호부
 - ☞ 각종 서식으로 파일만 있다면 출력하여 사용 가능

II. 기표소 설치 등

1 기표소 설치방법

가. 선박의 자체시설(해도실, 조리실)에 기표소 설치

【선교 해도실】

칸막이로 구분이 되어 있거나 커튼으로 구분이 되어 있는 장소를 기표소로 이용하되, 선교에 기존에 설치되어 있는 팩스를 이용

【선박의 식당조리실】

선박의 식당의 조리실은 식당과 구분되어 있으므로 조리실을 기표소로 이용하고, 식당에 팩스를 설치하여 식당 전체를 투표소로 활용

나. 선박의 자체물품 활용

일반적으로 선박 내에 비치되어 있는 물품 보관상자 등(식당 물품보관박스 등)을 이용하여 (윗면과 앞면을 절단) 아래 그림과 같이 탁자 위에 상자를 놓고 커튼 또는 벽면을 이용하는 등 비밀투표가 이루어질 수 있도록 설치



별첨 선상투표소 물품목록 1부.

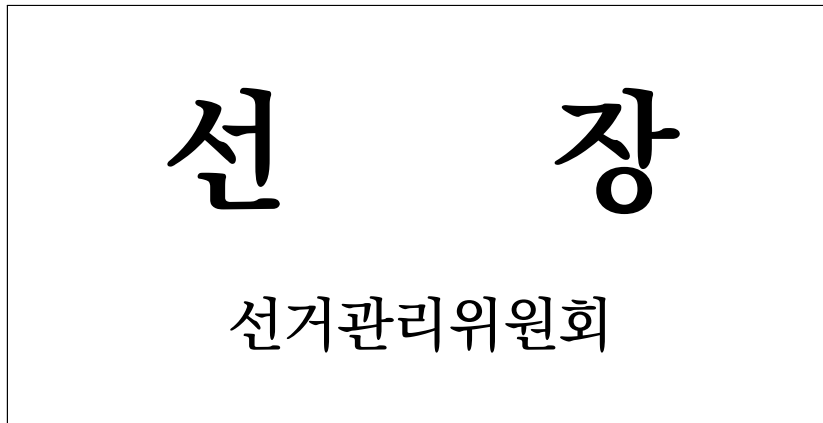


별 첨

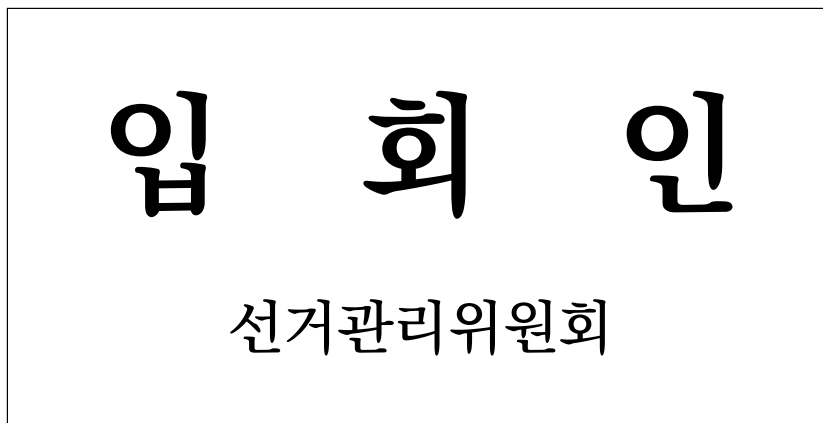
선상투표소 물품목록

품 명	단 위	수 량	비 고
기표대	개	1	
선장 표찰	개	1	
입회인 표찰	개	2	
선상투표 관련 안내사항, 리플릿	부, 매	1 (리플릿 10)	
선상투표신고 안내문	매	2	
전자팩시밀리 이용매뉴얼	부	1	
선상투표신고서	매	10	
선상투표관리기록부	매	2	필수
선상투표지 봉합 봉투(일반우편 소봉투)	개	30	필수
사전기표 및 공개된 선상투표지 투입 봉투	개	5	필수
선상투표지 봉합봉투 등 포장용 봉투	개	2	필수
선상투표지 팩스 송신방향 안내 스티커(2종)	개	1	필수
시·도위원회에 전송 후 공개된 투표지 통보용 서식	매	2	필수
선상투표 전화번호부 (구·시·군청 팩스번호, 위원회 문의전화)	부	1	
봉합용 종이테이프	세트	1	필수
풀, 펜, 인주	개	각 1	필수
15종			

【선장 표찰】



【입회인 표찰】





【선상투표지 봉합 봉투】

(앞 면)

선상투표지 봉합 봉투

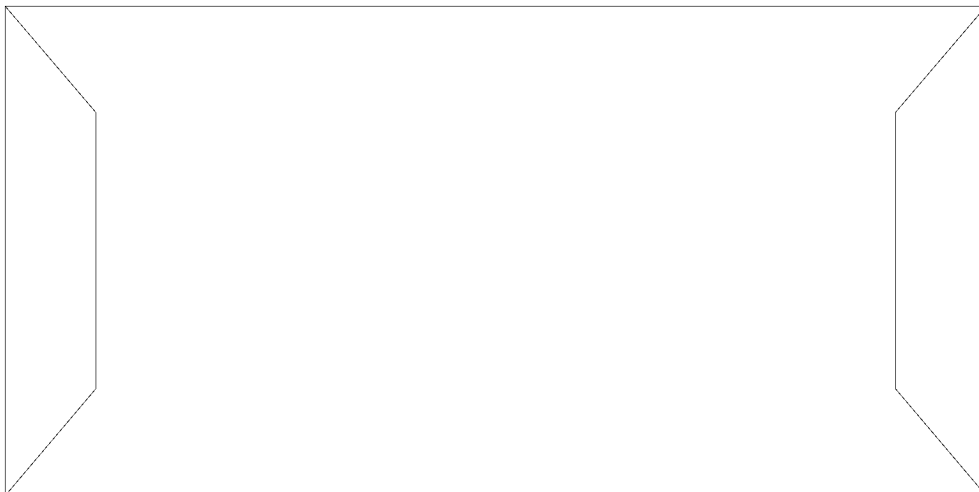
※ 이 봉투에 선상투표지를 넣어 투입부분을 풀로 봉합 후
본인의 성명과 생년월일을 기재하여 선장에게 제출합니다.

선거인 성명 :
생년월일 :

22cm

11cm

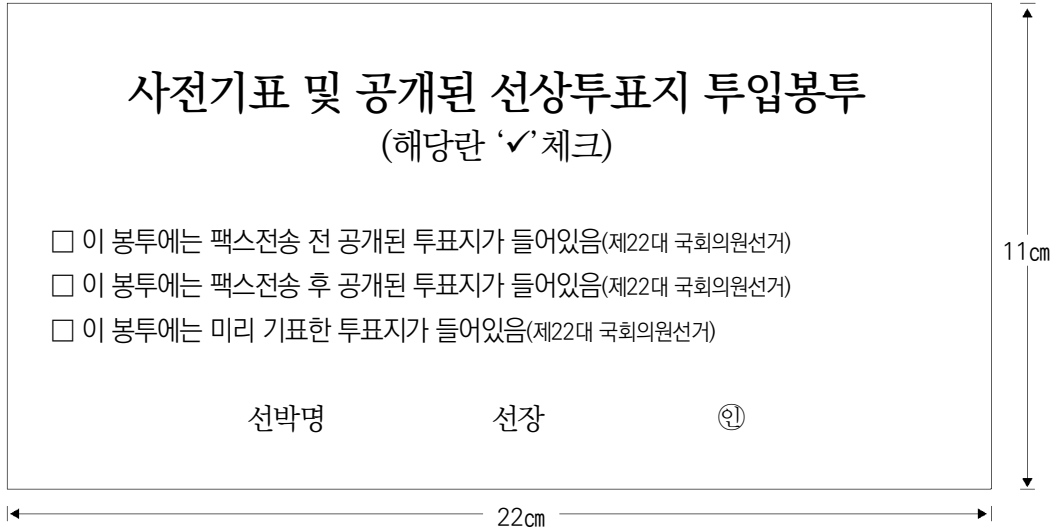
(뒷 면)



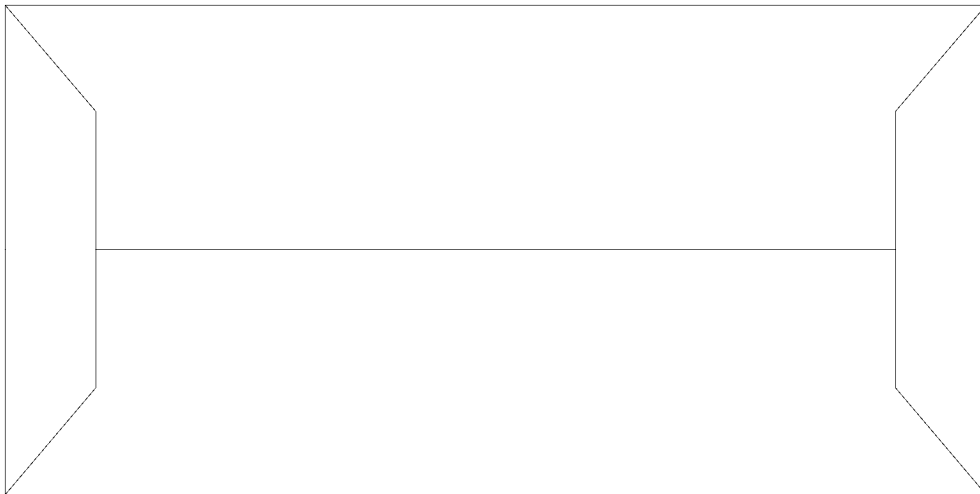
※ 규격은 변경 가능하며, 시중에 판매하는 적정 크기의 봉투를 사용하도록 하고, 겉면에 선거인의 성명·생년월일을 기재

【사전기표·공개된 투표지 투입 봉투】

(앞 면)



(뒷 면)

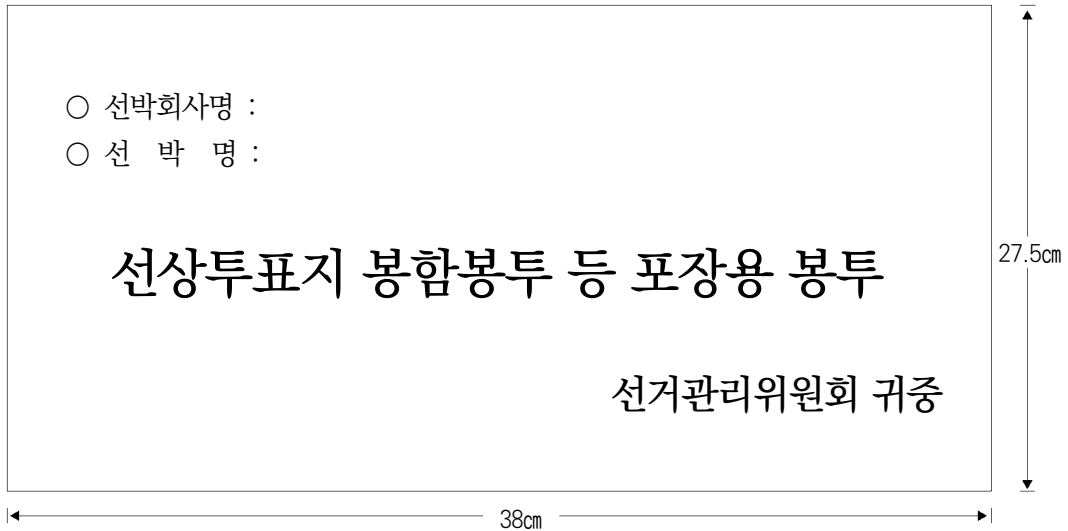


- ※ 전송 후 공개된 투표지는 무효처리/사전기표된 투표용지·전송전 공개된 투표지는 기권처리
- ※ 선장은 선상투표소에서 투표하기 전에 미리 기표하여 온 선상투표지 또는 다른 사람이 볼 수 있도록 기표부분을 공개한 선상투표지는 해당 선상투표자로부터 회수하여 투표부분 하단 여백에 '사전기표된 투표지' 또는 '공개된 투표지'라 기재하고 서명 또는 날인 후 봉투에 넣어 봉함한 다음 별도 보관
- ※ 시중에 판매하는 적정 크기의 봉투를 사용하여, 겉면에 해당 내용에 따라 '사전 기표된 투표지', '공개된 투표지', '전송한 후 공개된 투표지'라고 기재



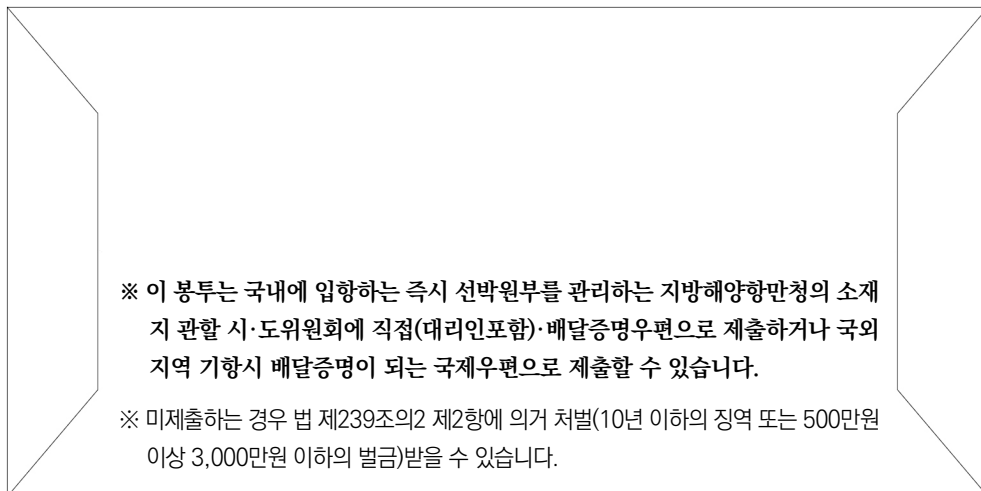
【선상투표지 봉합봉투 등 포장용 봉투】

(앞 면)



※ 봉투 밑면의 폭은 선원 수에 따라서 조정 가능(10cm 이상)

(뒷 면)



※ 시중에 판매하는 적정 크기의 봉투를 사용하고, 겉면에 선박회사명·선박명을 기재

【선상투표지 팩스 송신방향 안내 스티커】

용지 앞면이 **아래**로 향하도록 투입하여 전송하십시오

용지 앞면이 **위쪽**으로 향하도록 투입하여 전송하십시오